



# **FSII WEBINAR OM DATA, LEDELSESINFORMATION OG FÆLLESKOMMUNALE DATASTANDARDE**

D. 28.02.22

Sara Pointing Rasmussen og Susanne Jeanty Andersen  
Forretningspecialister - FSII forvaltningsenheden

**KOMB!T**

# Det praktiske



Webinaret optages



Sluk venligst jeres  
mikrofoner og webcams



Spørgsmål stilles i  
chatten og tages  
undervejs



Vi sender præsentationen  
til jer efter mødet

# Dagsorden

- Forvaltningsenheden
- Oplæg v/Morten Thomsen fra XSC
- Oplæg v/KL
- Oplæg v/Lemvig kommune
- Afslutning

# Organisering af forvaltningsenheden



FOTO  
KOMMER  
SNART



Forretningspecialister  
Susanne Andersen, Sara Rasmussen og ?

Projektleder  
Christina Jarnit

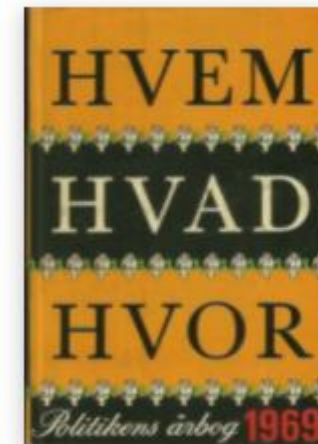
Forretningsudvikler  
Lone Høltzer

Forretningschef  
Jesper M. Jespersen

## Andre tilknyttede forvaltningsenheden:

PK (projektkoordinator)  
Implementeringskonsulent  
Kommunikationsafdeling  
IT-arkitekt  
Student

# KOMBIT



## Hvem;

KOMBIT er Kommunernes IT-Fællesskab  
Aktieselskab ejet af KL

## Hvad;

Projekt- og Forvaltningshus, der skaber og forvalter Fælleskommunale IT-løsninger  
FSIII Forvaltningsenheden  
Overdragelse 1. maj 2021  
Vores opgaver  
Samarbejdspartnere

## Hvor;

Vi er beliggende i Halfdansgade på Islands Brygge



borger.dk



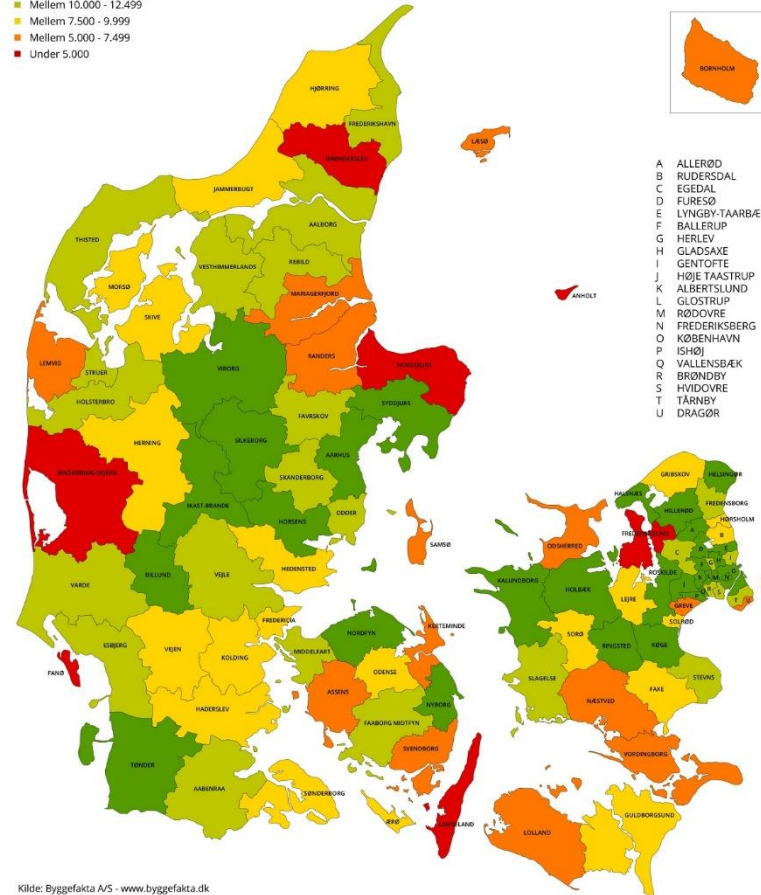
medcom



ALLE KOMMUNER I DANMARK 2019-2022  
Vist i forhold til kommunens byggeaktivitet per indbygger

BYGGEAKTIVITET I KR. PR. INDBYGGER (2019-2022)

- Over 12.500
- Mellem 10.000 - 12.499
- Mellem 7.500 - 9.999
- Mellem 5.000 - 7.499
- Under 5.000

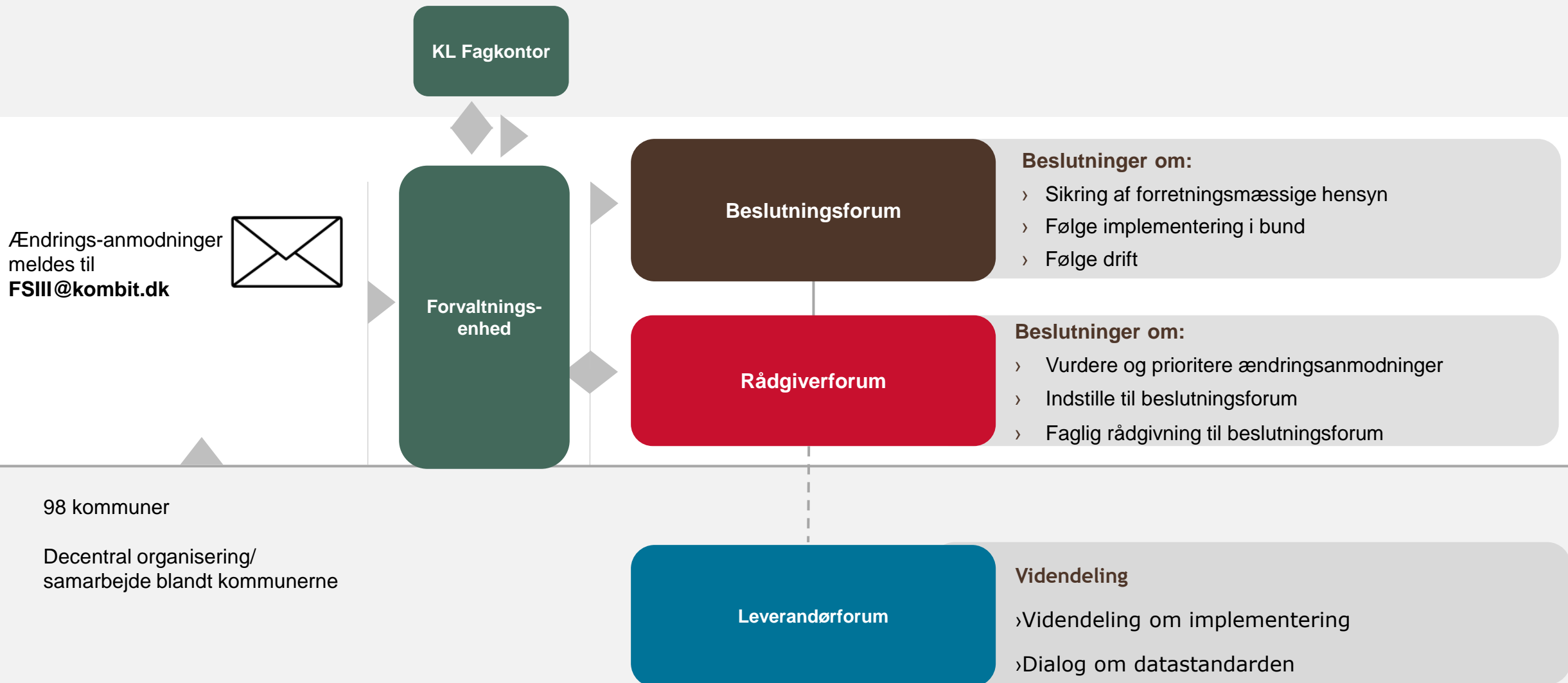


Kilde: Byggefakta A/S - www.byggefakta.dk



KOMBIT

# Governancemodel



# Opgaverne i forvaltningsenheden

## Drift

- Omlægning til Den Fælleskommunale Klassifikationsserver
- Drift og vedligehold af FSIII klassifikationservice

## Forvaltning

- Ændringshåndtering
- Kommunikation med kommunerne
- Facilitere faglig dialog og sparring
- Fora møder: Rådgivningsforum, Leverandørforum, Beslutningsforum.
- Løbende dialog med IT-leverandører

## Reboost af FSIII kommunerne

- Metode & Data





**Fælleskommunale datastandarder**  
v/ Morten Thomsen fra Cross Sector  
Consulting - XSC



# Data, Gateway og Ledelsesinformation

v/ KL

**KOMB!T**

LEDERWEBINAR D. 28. FEBRUAR 2022

# LEDELSESINFORMATION OG DATA

FÆLLES SPROG III

KL

## Dagens budskaber



Etablering af gatewayen bygger på meningsfuld genbrug...

- Det er et præmis, at samme data kan anvendes til forskellige formål – det mindsker arbejdsbyrden for frontmedarbejderen og øger kvaliteten af data
- Datakvaliteten bliver bedre, når data bliver anvendt.

## Formål med gateway:

Skabe en løsning, hvor de klassificeret FS3 data kan anvendes i egen kommune og kan bruges på tværs af kommunerne - (integreret løsning)



## Hvad skal gatewayen?

FÆLLES SPROG III

Klassificerede data fra FSIII gøres tilgængelig for egen kommune, på tværs af kommuner og andre sektorer.

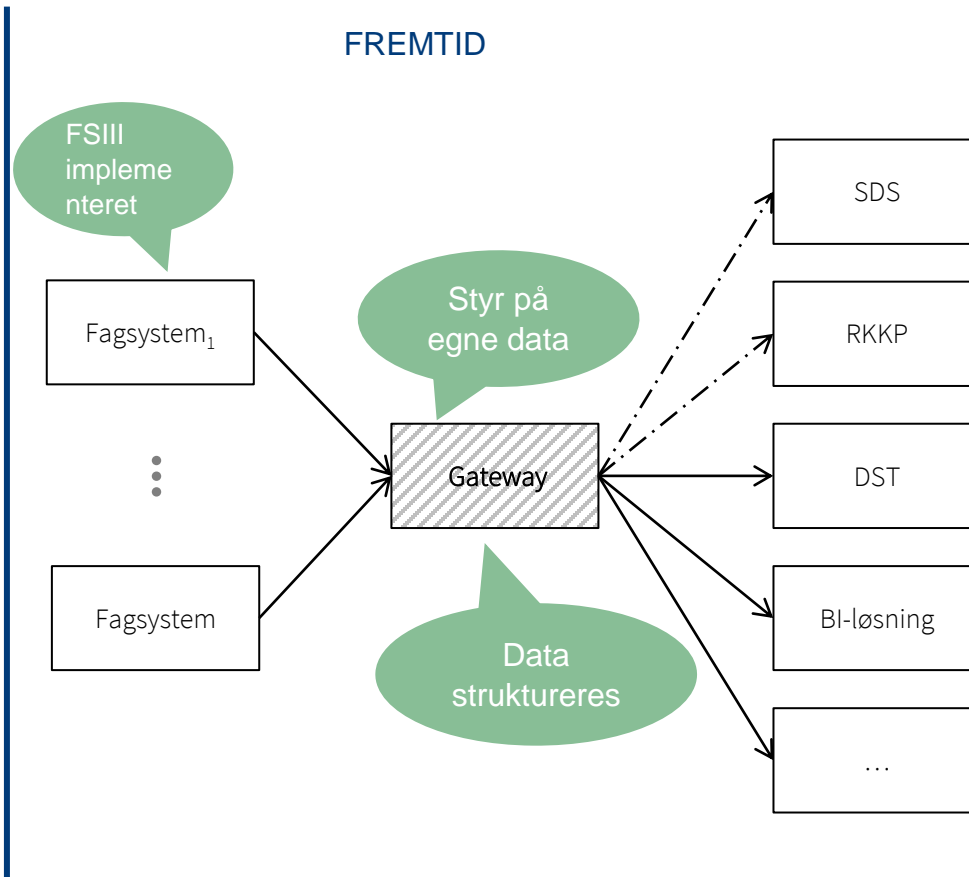
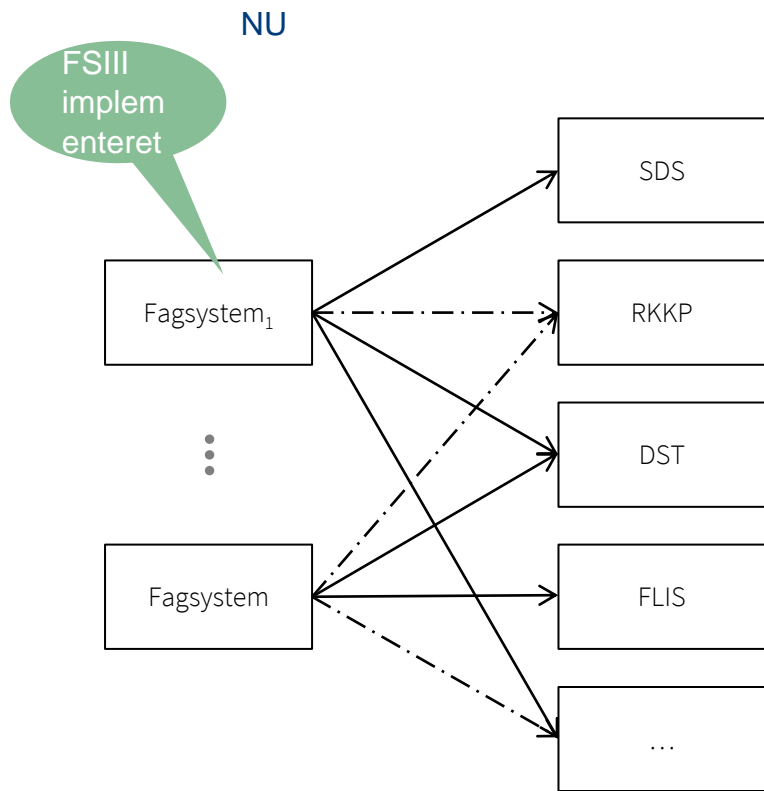
Der skal specificeres dataindhold, som skal udveksles på snitfladen.

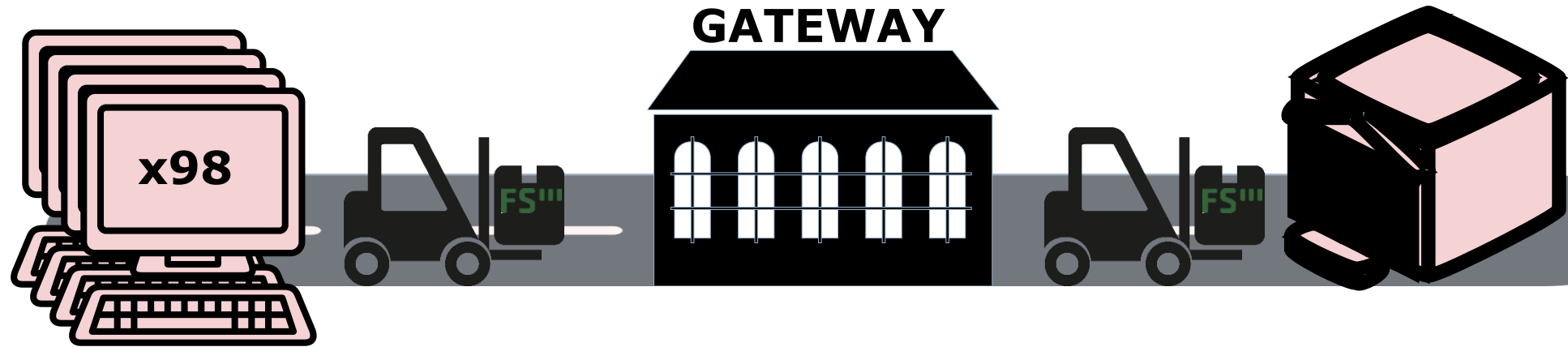
Gateway skal bl.a. bestå af en

Generisk snitflade

Straksvalidering

Data skal udveksles til i første omgang sekundært brug







## Hyad kan Gatewayen, som vi ikke kan i dag?

FÆLLES SPROG III



Muligt at skabe en snitflade, hvortil de enkelte fagsystemer kan aflevere de ønskede data. Dette i kontrast til i dag, hvor der er behov for eksterne webportalløsninger, hvor kommunerne som en ekstra registreringsbyrde indberetter til fx de kliniske kvalitetsdatabaser.



En snitflade for indsamling af alle relevante data gør det muligt at genbruge data på tværs af dataområder og på den måde minimere dobbeltregistrering.



En central løsning, som bygger på standarder, gør det muligt, for leverandører at udvide med nye dataområder. Fremfor nu der grundet de mange forskellige snitflader, som skal vedligeholdes for at kunne aflevere data til forskellige anvendelser.

## Kort sigt

- ✓ Løsningen indeholder FSIII-data for indsatser, tilstande, funktionsevne med tidsstempler og cpr-numre
- ✓ Aflevering af strukturerede fælleskommunale FSIII data systematisk til Sundhedsdatastyrelsen
- ✓ Kommuner får mulighed for at se egne data via FLIS



## Efter løsningen:

FÆLLES SPROG III

### Succeskriterie:

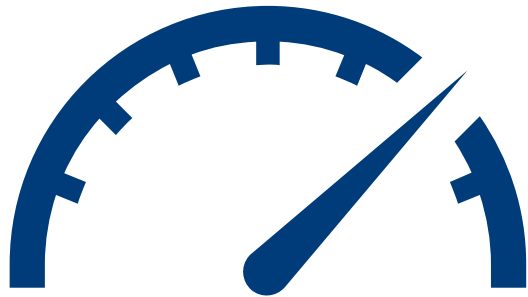
- Alle parter oplever, at det er nemt at aflevere data til gatewayen
- Data er validerede og kan afleveres til relevante aftagere
- Snitfladen er skalerbar og fleksibel, så den nemt kan udvides med nye data og nye krav til deling af data på tværs af sektorer

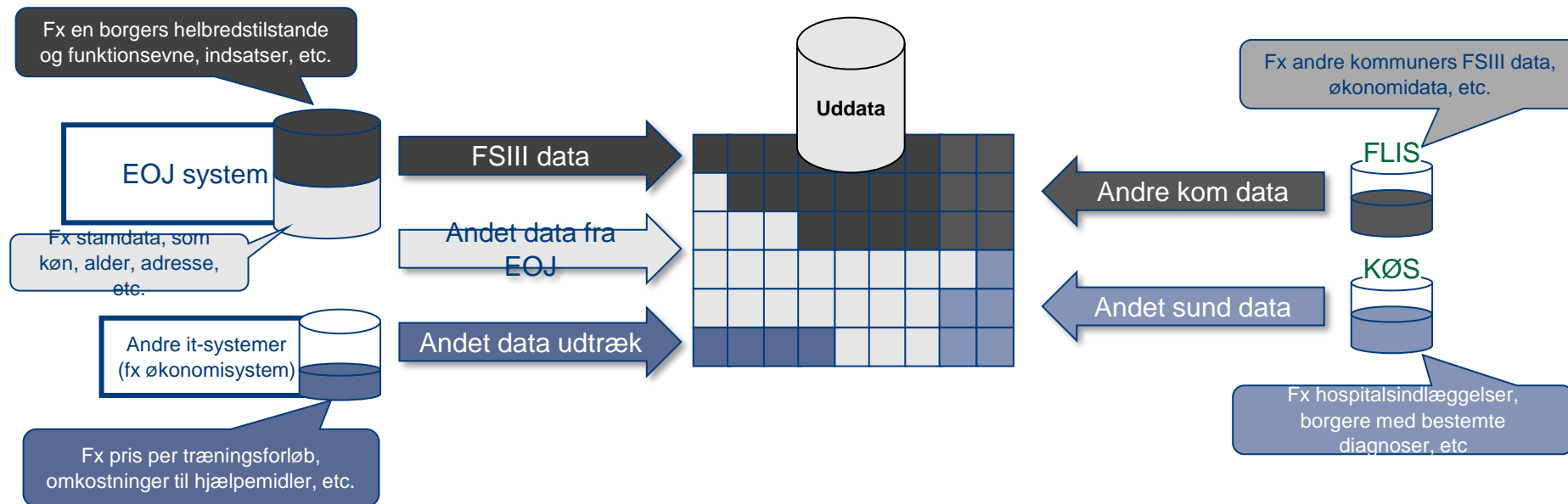
### Særligt for kommunerne:

- får viden om sig selv ift. andre kommuner.
- oplever en gennemsigtighed i data og dermed mulighed for at højne datakvaliteten
- får mulighed for at udvikle eksisterende systemer med nye dataområder fremfor dobbeltregistrere i forskellige løsninger

## Længere sigt

- ✓ Løsningen indeholder øvrige FSIII-data på ældre- og sundhedsområdet dvs. §119 og §140
- ✓ Løsningen skal indeholde FFB
- ✓ Aflevering af strukturerede fælleskommunale data til Danmarks Statistik
- ✓ Der udvikles en løsning, der kan aflevere data til de kliniske kvalitetsdatabaser
- ✓ Udvikle data til at kunne aflevere til andre databaser fx børnedatabasen





Planlægning og kommunikation

Kvalitet: Det virker, det vi gør.

Styring: af indsatser/ydelser og til hvem.

## Genkendeligt overblik



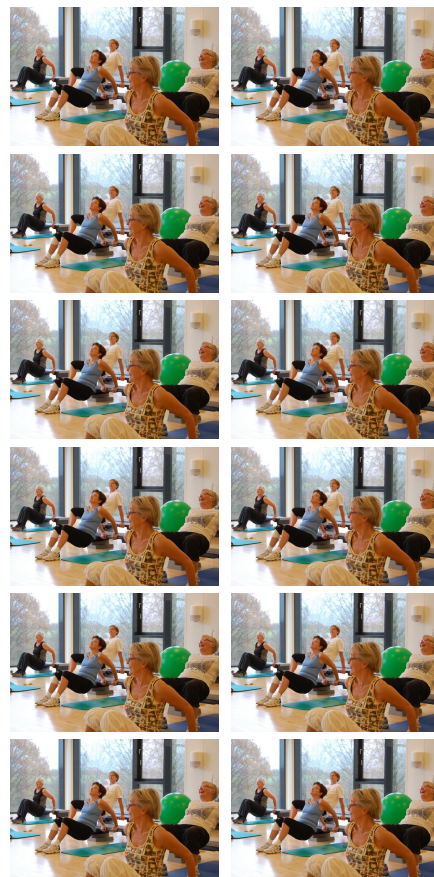
## Genkendeligt overblik i det daglige



Fx holdtræning

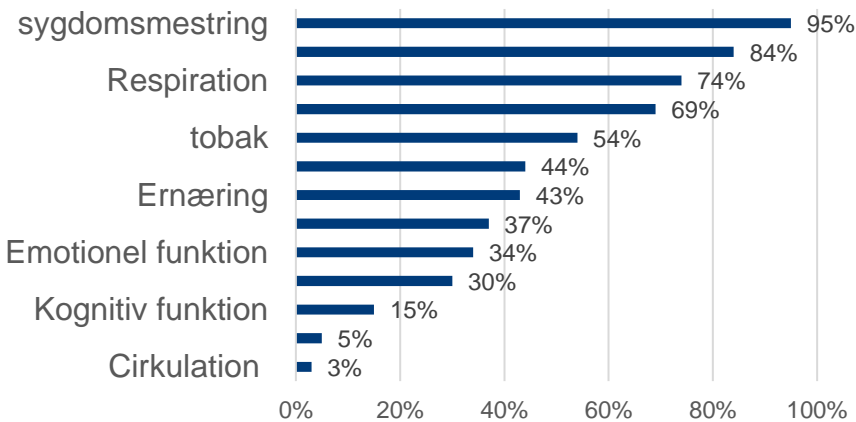


## Hvad retter vi typisk vores indsatser imod?



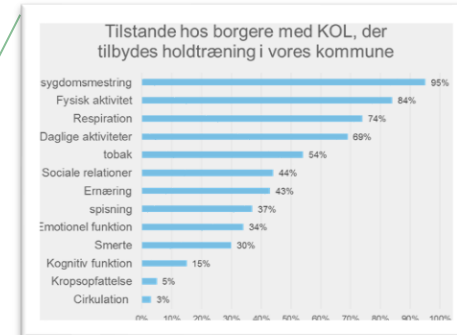
Kan anvendes ifm. tilrettelæggelse af eksisterende eller nye indsatser

Tilstande hos borgere med KO der tilbydes holdtræning i vores kommune





## Hvordan ser samme billede ud i andre kommuner?



## Tilstande før og efter rehabiliteringsforløb



**Kurt Sørensen**

- Motivation:  
Fastholde arbejde og børnebørn
- Tilstande:  
Respiration
- ~~Fysisk aktivitet~~
- ~~Sociale aktiviteter~~

?

?

?

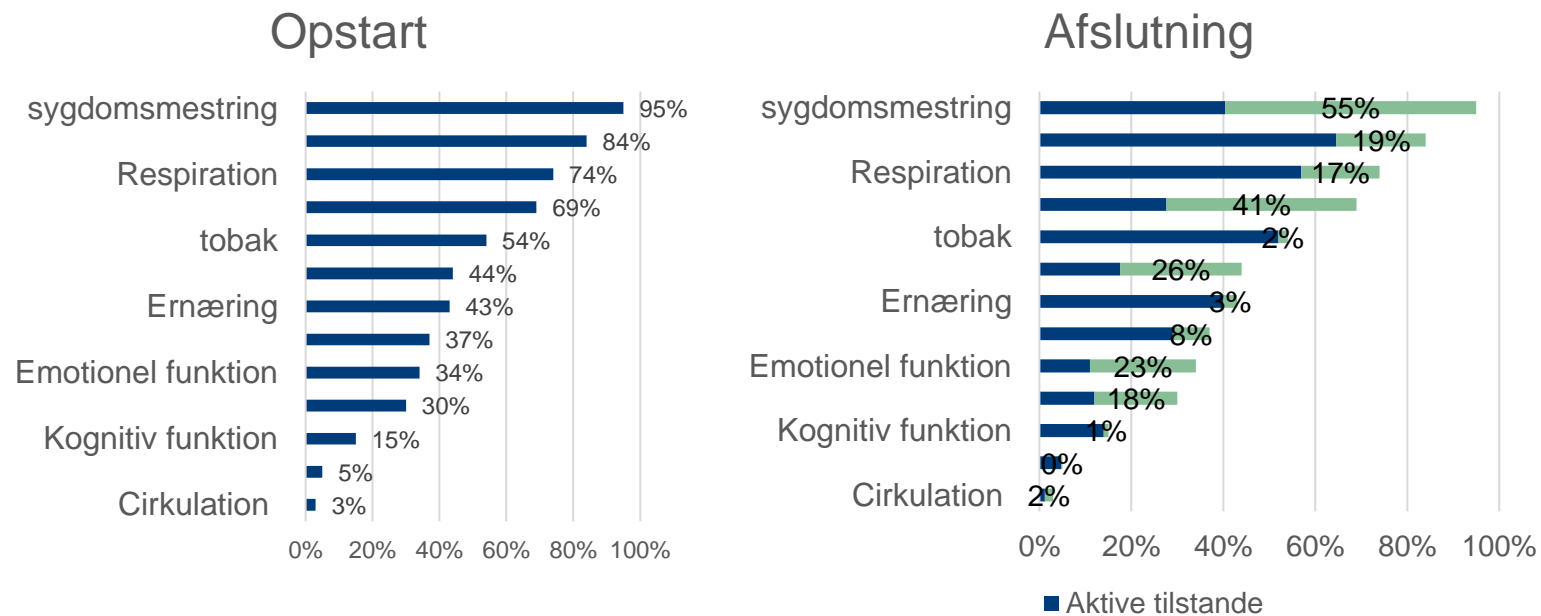
?

?

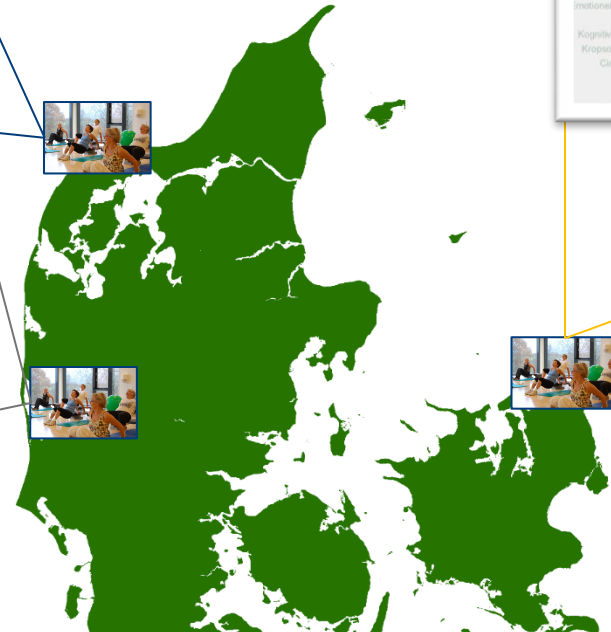
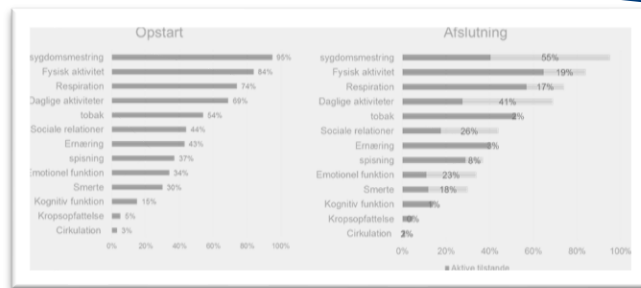
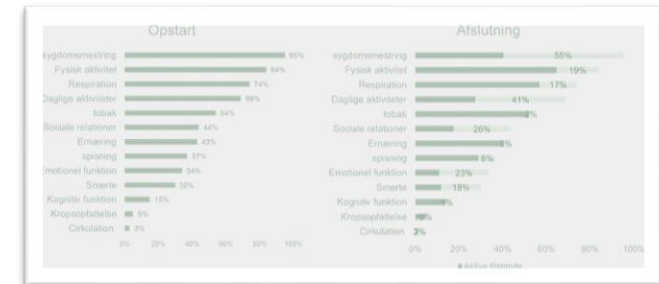
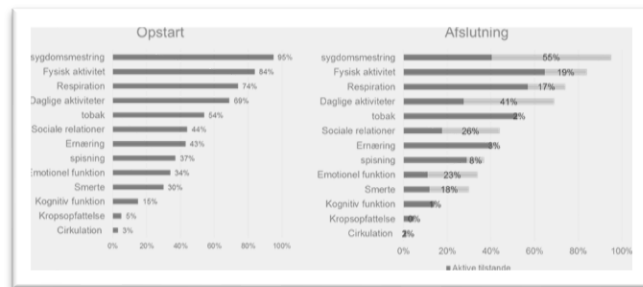
Ved afsluttet forløb vurderes borgeren igen

## Hvilke tilstande er aktive ved hhv. opstart og afslutning af en behandling?

Hvordan ser det ud, når der følges op?

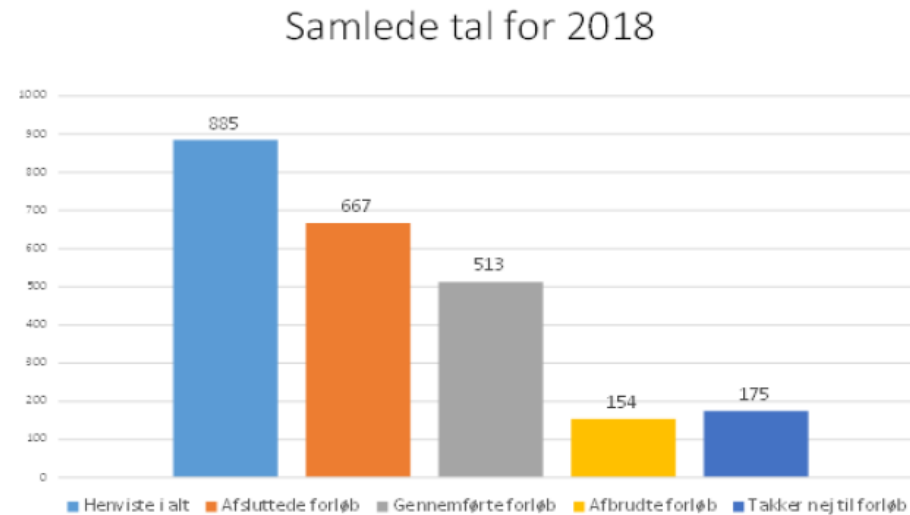


## Hvordan ser samme billede ud i andre kommuner?



# Styrket grundlag for analyser og årsrapporter

## Analyse af borgerdeltagelsen

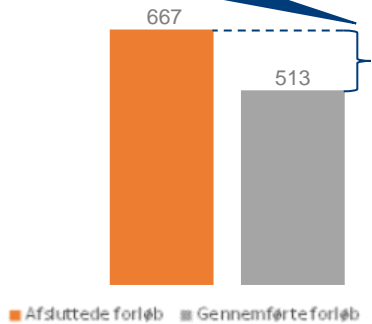


Med udgangen af 2018 er der 667 borgere, der har afsluttet et rehabiliteringsforløb. Heraf har 76,9% gennemført deres forløb, mens 23,1% har måttet afbryde. Ud af de i alt 885 henvisninger modtaget i 2018 har 19,8% valgt at takke nej til et rehabiliteringsforløb.



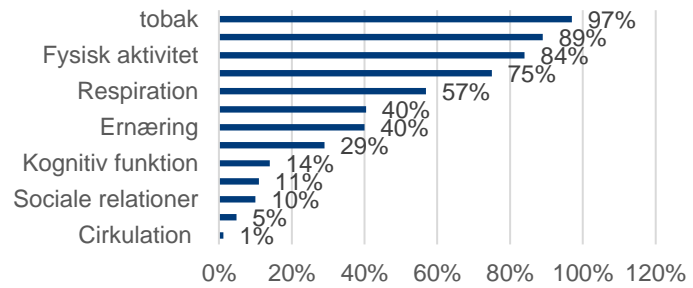
Kan sammenlignes med borgere, der gennemfører

Kan sammenlignes med andre kommuner

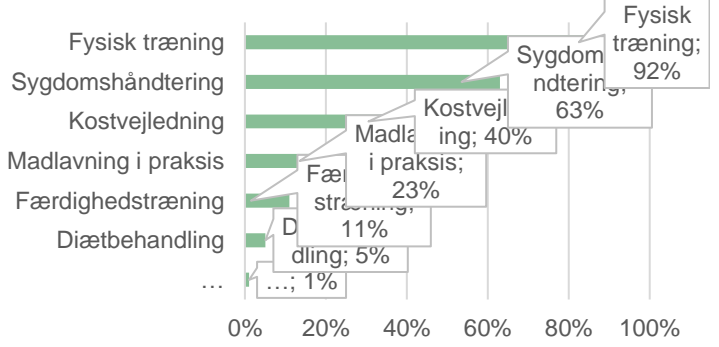


Hvad karakteriserer de borgere, som ikke gennemfører?  
Hvilke indsatser har de modtaget?

Tilstande hos borgere der ikke gennemfører



Indsatser til borgere med frafald



# Rekruttering og målrettede indsatser

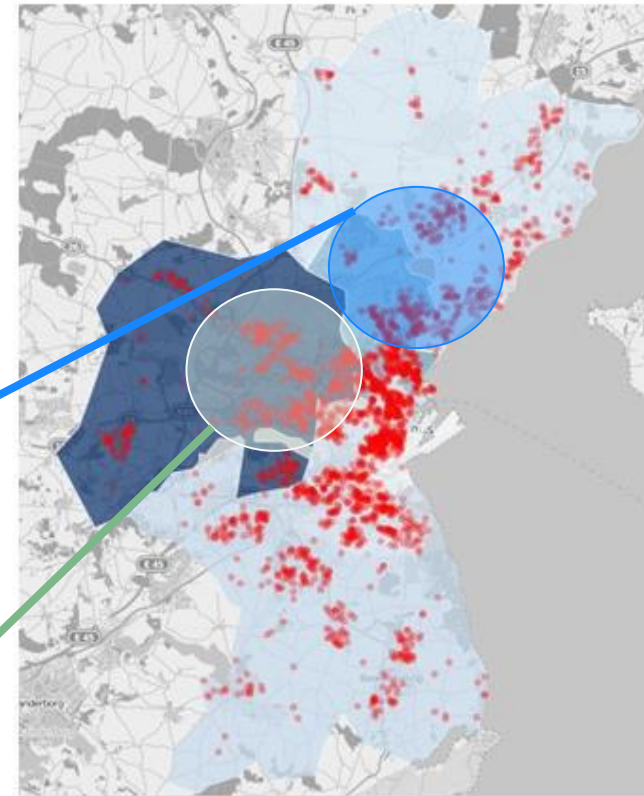
Borgerkarakteristika på gruppe eller områdeniveau

- Tilbyder vi der rigtige?
- Kommer de "rigtige" borger i vores tilbud?

Stemmer det med Sundhedsprofilen?

- 55 pct. sociogruppe 1+2
- Aldersgennemsnit 66
- 87 pct. dansk herkomst
- 59 pct. kvinder
- 40 pct. tilstande omhandlende Mental sundhed

- 69 pct. sociogruppe 5
- Aldersgennemsnit 45
- 97 pct. ikke-vestlig herkomst
- 73 pct. kvinder
- 90 pct. tilstande omhandlende sundhedsadfærd



# Anvendelse af FSIII-gateway data

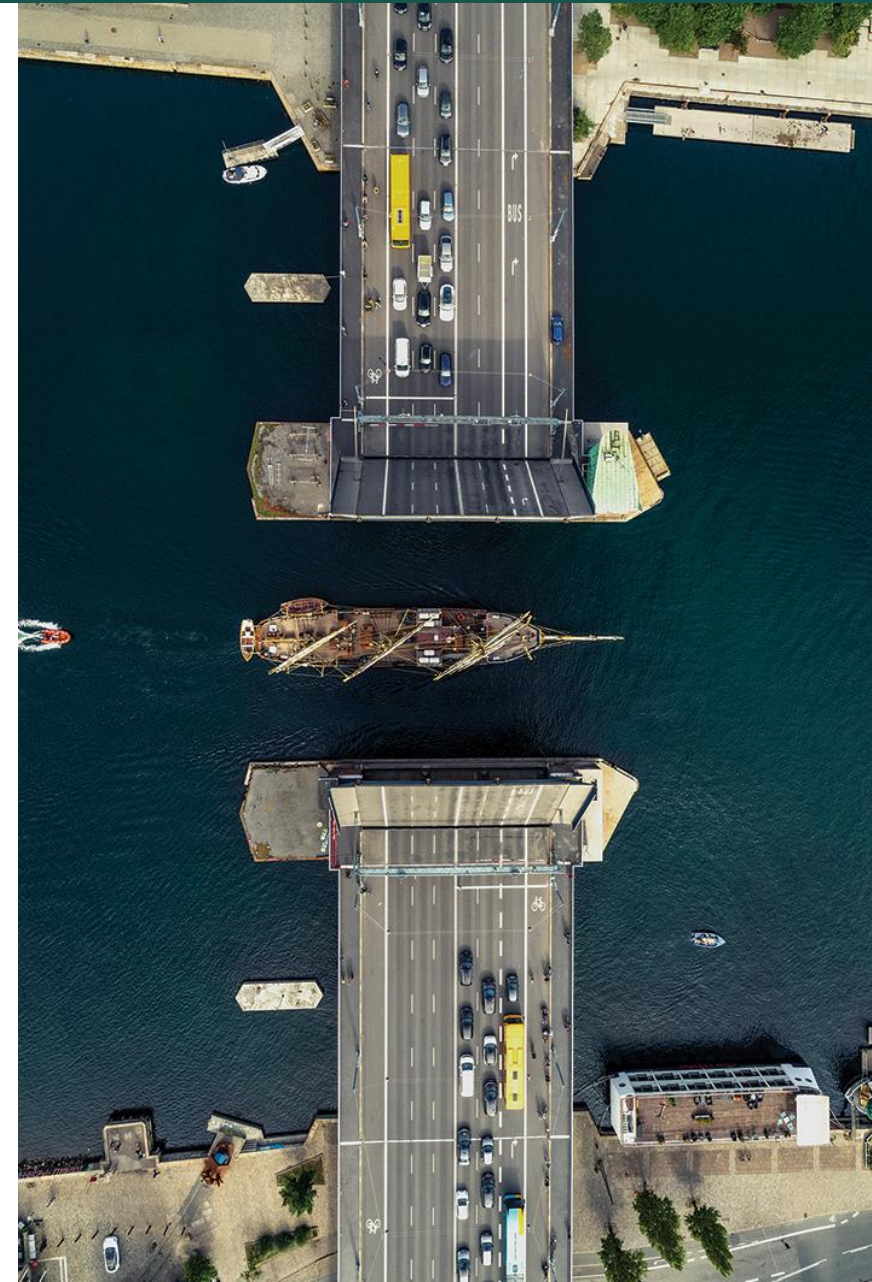
Lederwebinar 28. februar 2022  
FSIII forvaltningsenhed  
Kombit



# Fælleskommunale FSIII data – hvad kan vi bruge dem til?

Afhænger af hvem man er og hvilken opgave man har...

- Den enkelte kommune kan anvende dem til at sammenligne sig med lignende kommuner, måle en udvikling i egen kommune op imod andre kommuner m.m.
- Kommunerne kan i relevante samarbejdsrelationer bruge dem i fællesskab til at skabe overblik, fremhæve opmærksomhedspunkter m.m.
- Kommunerne kan samlet anvende data til at varetage interesser i forhandlinger med staten, dokumentere konkrete udviklinger på sundheds- og ældreområdet i kommunerne m.m.





## DISCLAIMER VEDR. DE NÆSTE PAR SLIDES

- Alle eksempler er konstrueret på baggrund af fiktive data
- Eventuelle placeringer af "rigtige" kommuner er 100% tilfældig og har ingen sammenhæng med de pågældende kommuners reelle placering
- Den faglige og styringsmæssige relevans af de præsenterede eksempler er ikke valideret med relevante parter, men udtryk for tænkte eksempler på hvordan tvær- og fælleskommunale data ville kunne anvendes til styring, kvalitetsudvikling, effektvurdering m.m.

## KVALITETSUDVIKLING

Chefen for sygeplejen i Å-rup kommune har i 2021 igangsat et særligt fokus på at nedbringe antallet af tryksår i kommunen. For at kunne dokumentere om indsatsen virker, ønsker sygeplejeforfatteren at sammenligne sig med udviklingen over tid i sammenlignelige kommuner.

Datakilde	Beskrivelse af anvendelse af datakilde
FSIII-data	Antallet af borgere med helbredstilstanden "Problemer med tryksår" i aldersgruppen 80 år og ældre i januar-marts i 2020, 2021 og 2022 for såvel Å-rup kommune og i sammenlignelige kommuner.
Øvrige data	Tal for befolkningen fra Danmarks Statistik fordelt på bopælskommuner, alder og tid.

## EKSEMPEL

### Antal borgere med tilstanden "problemer med tryksår" pr. 1000 borgere over 80 år i kommunen



## KVALITETSUDVIKLING

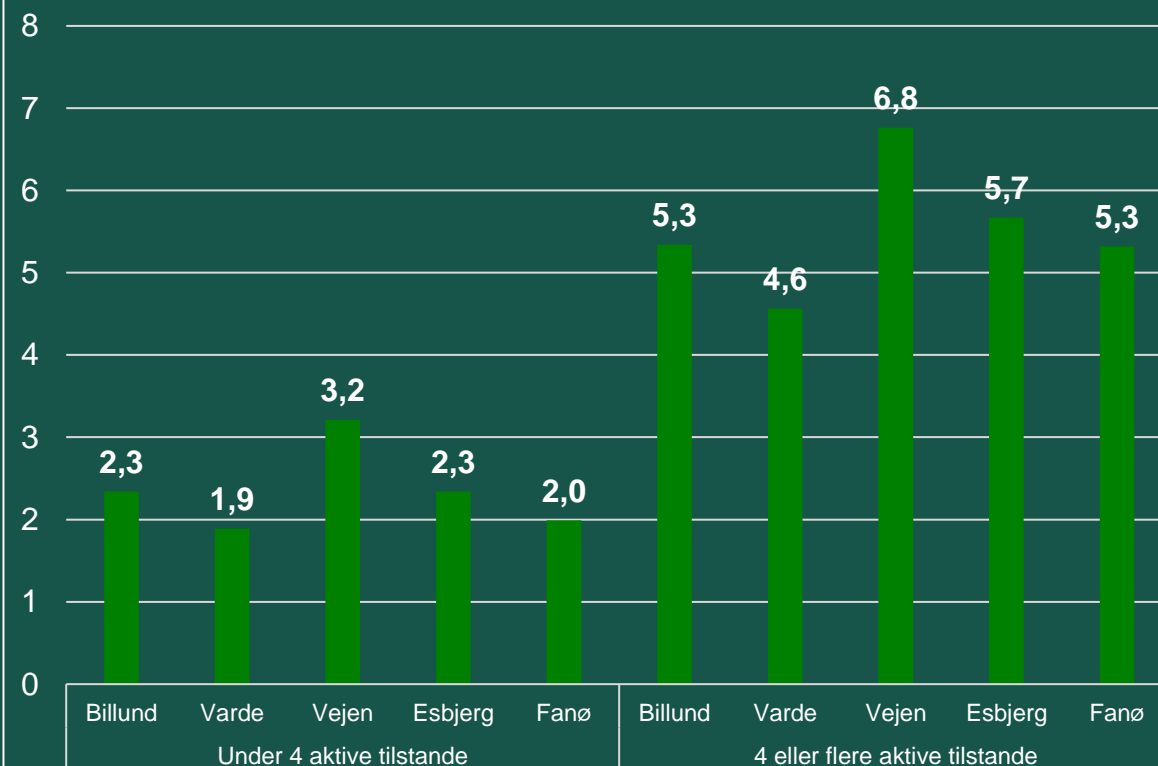
I sygehusklynge Sydvestjylland er kommunerne Billund, Varde, Vejen, Esbjerg og Fanø blevet enige om, at de har behov for at få et bedre overblik over deres samlede population af ældre borgere på 80 år og ældre, herunder især antal funktionsevne- og helbredstilstande gruppen er kendt med og hvor mange indsatser efter sundhedslovens §138 gruppen modtager som konsekvens heraf.

Datakilde	Beskrivelse af anvendelse af datakilde
FSIII-data	Antal aktive helbreds- og funktionsevnetilstande hos borgere på 80+ år primo 1., 2., 3. og 4. kvartal 2021 opdelt i intervaller. For hvert interval opgøres det gennemsnitlige antal indsatser efter sundhedslovens §138 som borgerne i intervallet modtager.
Øvrige data	

## EKSEMPEL

### Overblik over antal indsatser for to grupper af borgere

Gennemsnitligt antal indsatser efter §138 fordelt på borgere med <4 og ≥4 aktive funktionsevne- og helbredstilstande



## MONITORERING AF INDSATSER

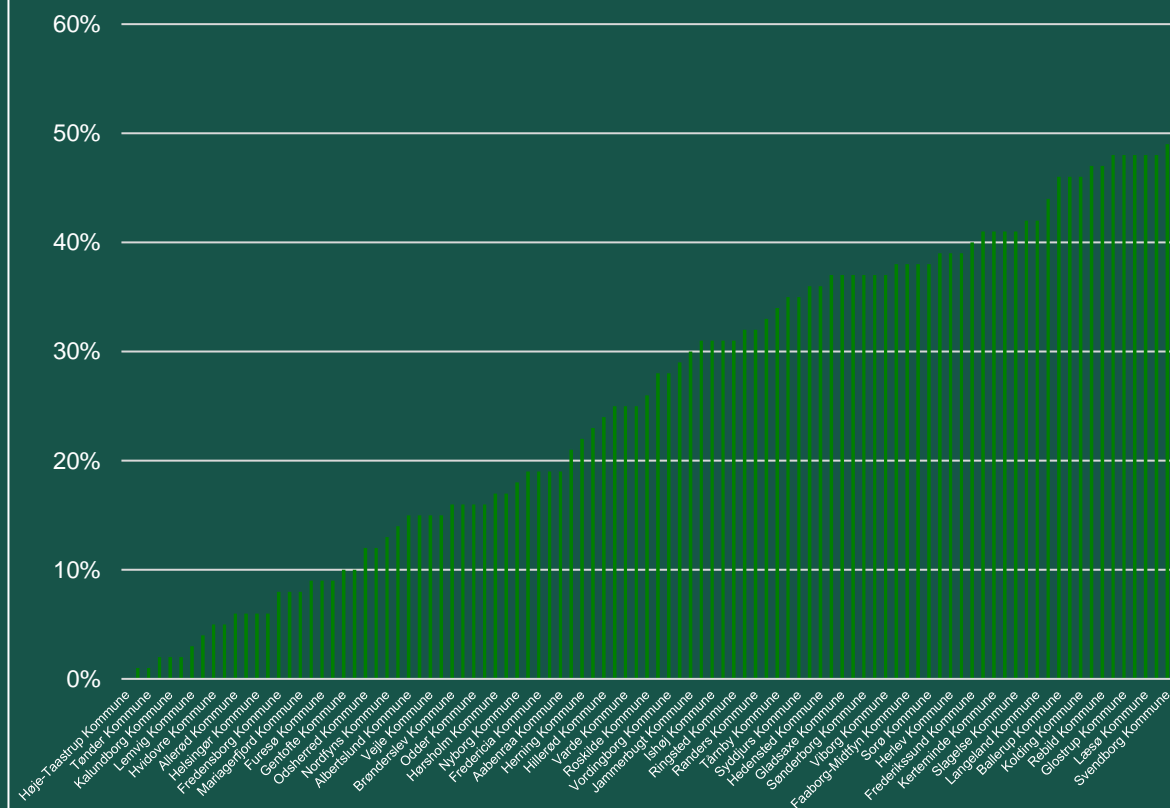
I forbindelse med en opfølgning på et ældrepolitisk udspil vil KL i samarbejde med Social- og Ældreministeriet gerne afdække kommunernes anvendelse af hverdags-rehabilitering som værktøj i ældreplejen. For hver kommune skal derfor opgøres hvor stor en andel af de ældre borgere mellem 65-79 år, som modtager praktisk hjælp og personlige pleje i hjemmet, der modtager indsatser efter §83a i serviceloven fordelt på FSIII-indsatserne på niveau 2.

Datakilde	Beskrivelse af anvendelse af datakilde
FSIII-data	Antal borgere som modtagere indsatser under §83a fordelt på alle indsatser på niveau i FSIII-standarden under §83 og §83a.
Øvrige data	Tal for befolkningen fordelt på bopælskommuner, alder og tid

## EKSEMPEL

### Andel borgere som modtagere indsatser efter §83a

Andel ml 65-79 år som modtager RH rengøring-indsatser efter §83a (af alle der modtager rengøring som indsats efter servicelovens §83 og §83a)





## HVAD ER VIGTIGT AT HUSKE...

- **Anvendelse afhænger af hvad man ønsker at undersøge, dokumentere, analysere etc.**
- **Tag udgangspunkt i jeres lokale og regionale behov for dataunderstøttet udvikling og beslutning.**
- **Det er vigtigt at man indtænker vigtige dimensioner, fx tid, antal borgere etc. alt efter hvad man ønsker at undersøge.**
- **Data bliver bedre af at blive set og brugt...**
- **Det er en ledelsesopgave at "oversætte" hvorfor data er vigtige og at meningsfuld anvendelse afhænger af god datakvalitet.**



**Praktisk erfaring med oprydning i  
- og anvendelse af data  
v/Lemvig kommune**

**KOMB!T**

# Erfaringer med validering af Ledelsesinformation



# Baggrund

- Organisering siden 2019
- Ledelsesinformation (LI) som strukturerede månedlige rapporter



# Gevinster ved validering af Ledelsesinformation

- Høj Datakvalitet og validitet
- Sikrer data som styringsredskab på forskellige niveauer

## Afledte gevinster

- Understøtter ensretning af arbejdsgang
- Kan medføre færre klik i EOJ hos slutbruger

# Praksis eksempler på validering af ledelsesinformation

- Validering af LI til vurdering af IT-opsætningsfejl
- Validering af LI som understøttelse og validering af arbejdsgange
- Validering af LI til politisk målsætning
- LI som understøttelse til arbejdsgang
- Validering af LI som styringsredskab/aktivitetsafregning

# Validering af LI til vurdering af IT-opsætningsfejl

## Fund:

- 300+ brugere har fejl-opsætning i KMD Nexus med integration til KMD vagtplan

## Fordel:

- Mere retvisende LIS vedrørende "Ikke planlagt tid".
- Man kan i højere grad regne med den hvide tid i kalender ved kalenderplanlægning
- Færre klicks i fremvisning af relevante medarbejdere i kalender

Tid	Planlagt Tid
<input type="checkbox"/> <b>Planlagt tid</b>	<b>82,1%</b>
Besøg	69,4%
Vejtid	12,5%
Akut besøg	0,3%
<input type="checkbox"/> <b>Medarbejder tid</b>	<b>17,9%</b>
Ikke planlagt tid	5,3%
Introduktion og undervisning	3,5%
Pause i henhold til overenskomsten	3,2%
Udvikling og uddannelse	1,3%
Bedre Bemanding	1,2%
Koordinering	0,9%
Faglig Sparring	0,8%
Møde	0,8%
Ruteplanlægning	0,8%
Øvrig tid	0,1%
<b>Total</b>	<b>100,0%</b>



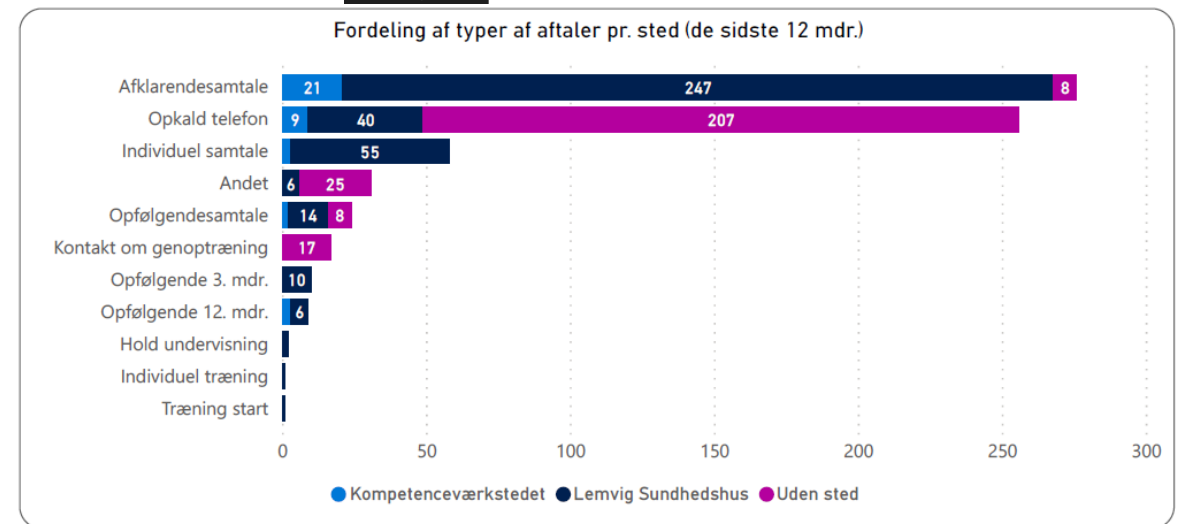
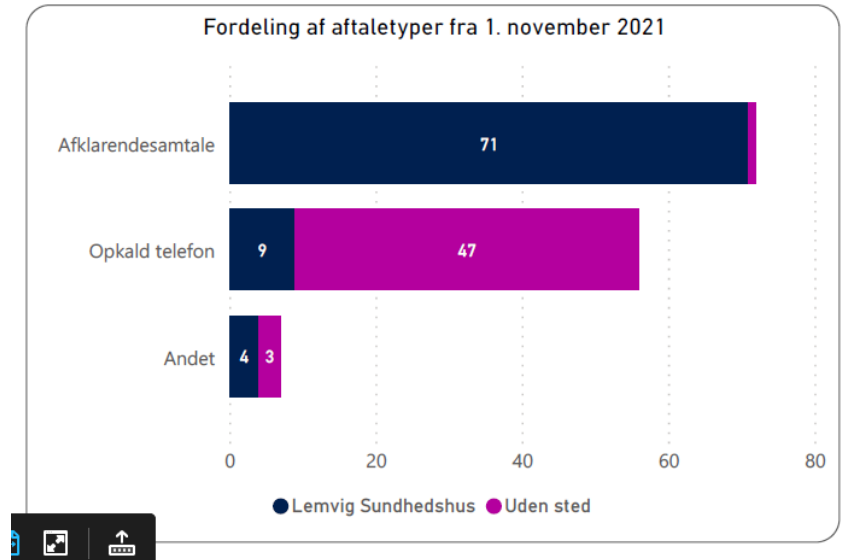
# Validering af LI som understøttelse og validering af arbejdsgange

## Fund:

- Fejlregistrering af aftaler blandt andet foran ledt af en manglende tilpasning af rolle i KMD Nexus

## Fordel:

- Ensretning af arbejdsgange
- Retvisende LI



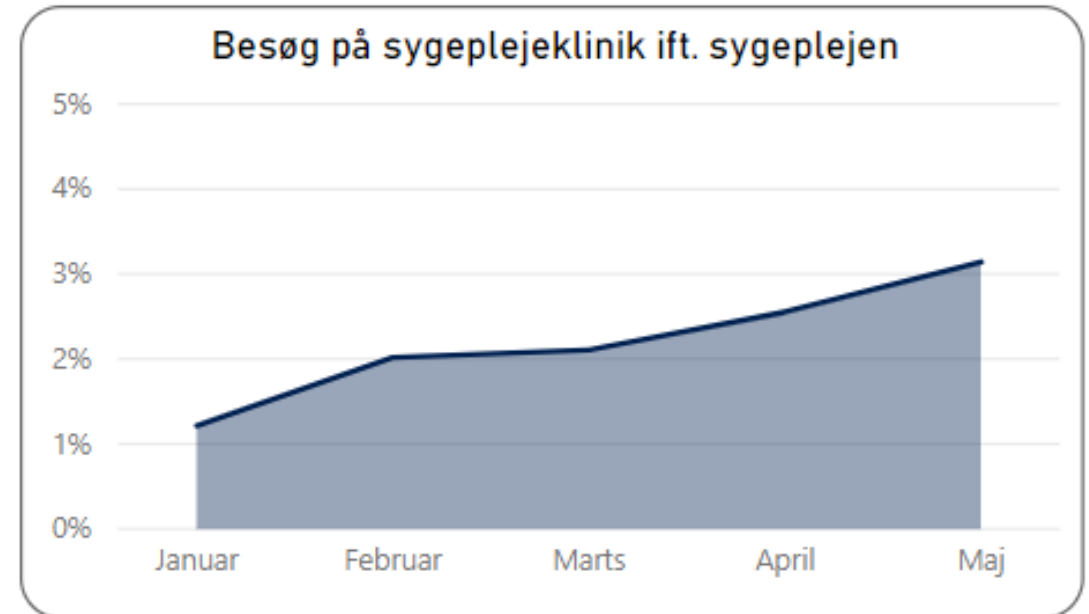
# Validering af LI til politisk målsætning

## Fund:

- "Spøgelser"/inaktive medarbejdere med planlagte besøg
- Besøg på medarbejder, som flytter afdeling, hvor alle besøg ikke er flyttet/afsluttet
- Besøg, som er gemt med 0-1 min, og som ikke er tydelig i kalender - både i afsluttet og uafsluttet forløb

## Fordel:

- Retvisende %-fordeling mellem sygepleje og klinik. (Mulighed for at følge op på politisk målsætning)
- Undgå feildokumentation: Oprydning af "udførte" medarbejderbesøg, som registreres, men der ikke leveres til borgerne
- OBS indberetning til Gateway platformen



# LI som understøttelse til arbejdsgang

Fund via evaluering:

- Høj kompleksitet i registrering og planlægning af ydelser
- Evaluering medførte inaktivering af 24 indsatser og oprettelse af 3 nye indsatser (Niveau3)

Fordel:

- Visitationen: Mindre administration og færre klik. Lettere at få overblik over bevilligede ydelser. Mindre dokumentation i afgørelsesbreve.
- Planlægger: Færre klik i kalenderplanlægning
- Udfører: færre klik i kørelisten. Udfaset "nul-tid" på besøg.

▼	§ 83 stk. 1 Personlig hjælp & pleje   F
▼	Personlig hygiejne   Fordelingsar
	Morgenpleje   Bevillingsarbej
	Kropsbårne hjælpemidler   Be
	Aftenpleje   Bevillingsarbejds
	Bad   Bevillingsarbejdsgang n
	Hjælp til/fra hvil   Bevillingsar
>	Udskillelser   Fordelingsarbejds
>	Ernæring   Fordelingsarbejdsgan

# Validering af LI som styringsredskab/aktivitetsafregning

## Fund:

- Uens arbejdsgange på tværs af 3 hjemmepleje-enheder
- Forskellig håndtering af akutbesøg og aflysninger
- Fejl påsætning af organisationsenhed

## Fordel:

- Ensretning af arbejdsgang
- Tilnærmelsesvis retvisende aktivitetsafregning
- Data som styringsredskab

27	Pauser	164,72	272,67	216,94	2.603,23
28	Møder	108,84	27,75	20,25	243,00
29	Udvikling og uddannelse	75,55	55,25	66,64	799,67
30	AMR/TR	10,65	2,00	3,95	47,43
31	Introduktion og undervisning	32,45	666,00	125,55	1.506,58
32	Faglig sparing	108,84	0,00	0,00	
33	APV	82,57	0,00	5,62	67,40
34	Kordinering	161,50	76,35	55,56	666,69
35	Døgnytmeplaner	82,57	0,83	2,28	27,33
36	Ændringskema	0,00	0,00	0,62	7,50
37	Ruteplanlægning	140,57	220,83	190,89	2.290,66
38					
39	Vejtid	994,85	592,66	558,23	6.698,77
40					
41	Bedre Bemanding	0,00	146,08	80,43	965,11
42					
43	Øvrig tid	0,00	0,00	10,17	122,00
44	Ikke visiteret tid	0,00	0,00	8,68	104,20
45					
46					
47	I alt øvrig tid	1.963	2.060,42	1.345,80	16.149,59
48					
49	Ansigt til ansigts tid (leveret tid)	4.169,26	4.532,45	4.183,38	50.200,55
50					
51	Hvid tid uden elever	0,00	66,08	1.129,77	13.557,22
52	Hvid tid med elever	543,50	609,58	1.673,27	20.079,22
53	Hvid tid inkl alle	633,32	699,39	1.763,08	21.157,02
54					
55	heraf ikke styrbar	0	65,33	74,69	896,23
56					
57	ATA tid med borger (BTP)	68%	68,07%	62,82%	62,82%
58	Øvrig tid	32%	30,94%	20,21%	20,21%
59	Hvid tid	0%	0,99%	16,97%	16,97%
60		100,00%	100,00%	100,00%	100,00%

Udsnit af BTP-model (bl.a. medarbejderaftaler)



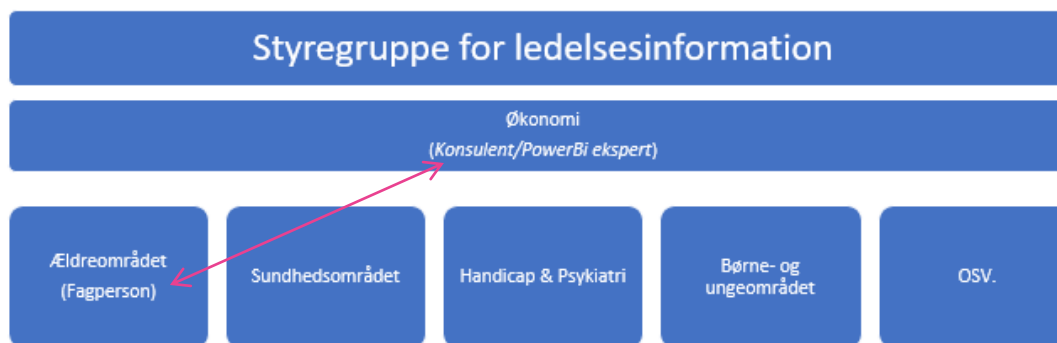
# Erfaringer/forudsætning til valideringsprocessen

PowerBI person og faglig person.

- Fordel at faglig person har forståelse for:
  - Ledelsesinformation (Deskriptive analyse)
  - Arbejdsgange
  - EOJ-systemet og de systemtermer, som anvendes

Ledelsesfokus

- Efterspørge LI/Nøgletal
- Fokus på arbejdsgange, registrering og dokumentation



# 2022 Aktiviteter forvaltningsenheden

**FS**'''

Møder i Beslutningsforum, Rådgiverforum og  
Leverandørforum

Lederwebinar - februar  
Brugerwebinar - marts

Nyhedsbreve, Yammer, BTU

KLIK + Undersøge data via FLIS

Revision af metoden – med fokus på data

Netværksdag for kommunerne november 2022

Tak for i dag

Tilmelding til nyhedsbrev

<https://kombit.dk/nyhedsbreve>

Er du med i Yammerforum?

Kontakt os på [FSIII@KOMBIT.dk](mailto:FSIII@KOMBIT.dk)



Sara Rasmussen



Susanne Andersen

**KOMBIT**